



BREYTING Á AÐALSKIPULAGI VOPNAFJARÐARHREPPS 2006-2026

Vegna veiðihúss við Hofsa

BREYTINGARTILLAGA

5. júní 2024



YRKI ARKITEKTAR

Mýrargötu 26. 101 Reykjavík
Sími: 552 6629 . yrki@yrki.is
Kt: 560997-3109 . www.yrki.is



1 Aðdragandi, tilgangur og markmið

Hér er lögð fram breyting á aðalskipulagi Vopnafjarðarhrepps 2006-2026 vegna hugmynda um nýtt veiðihús, á nýjum stað, við Hofsá.

Vegna byggingar á nýju veiðihúsi þarf að leggja nýjan veg og sækja efni í námur sem eru skammt undan og ekki í skipulagi.

Umhverfis- og framkvæmdaráð Vopnafjarðarhrepps samþykkti, á fundi sínum þann 10. maí 2023, að leggja til við sveitarstjórn að unnin verði breyting á Aðalskipulagi Vopnafjarðarhrepps 2006 – 2026 sem geri ráð fyrir fyrirhuguðu veiðihúsi við Hofsá og efnisnánum vegna framkvæmdanna. Jafnframt lagði ráðið til við sveitarstjórn að deiliskipulag fyrir svæðið verði unnið samhliða. Sveitarstjórn samþykkti tillögu ráðsins í kjölfarið.

Samhliða kynningu á þessari aðalskipulagsbreytingu er lagt fram deiliskipulag fyrir nýtt veiðihús. Þar er gerð nánari grein fyrir legu vega, lóðar og bygginga.

2 Breyting á aðalskipulagi

Til að hugmyndir um nýtt veiðihús við Hofsá séu í samræmi við Aðalskipulag Vopnafjarðarhrepps 2006-2026 er gerð breyting á sveitarfélagsuppdrætti. Þá er bætt við upplýsingum um húsið, lóðina, og aðkomu í greinargerð.

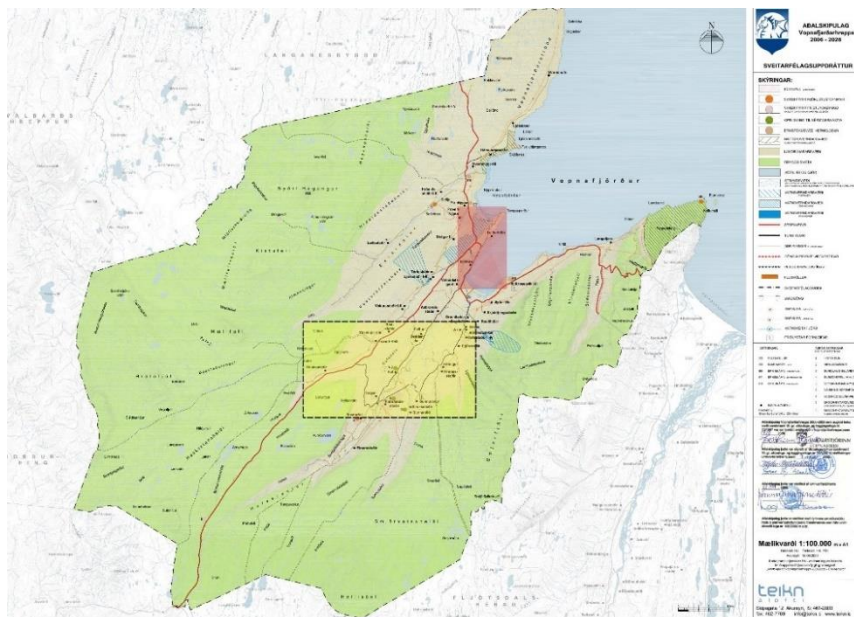
2.1 Breytingar á sveitarfélagsuppdrætti

Eftirfarandi breytingar á sveitarfélagsuppdrætti eru lagðar fram:

- Bætt er við punkti verslunar- og þjónustusvæðis við Hofsá, á milli Teigs og Hofs, með auðkennið VP5.

Sjá mynd 2.1 fyrir yfirlistmynd af sveitarfélagsuppdrætti og hvar á uppdrættinum breytingarnar verða. Staðsetning breytinga er sýnd með gulum fleti og svörtum ramma.

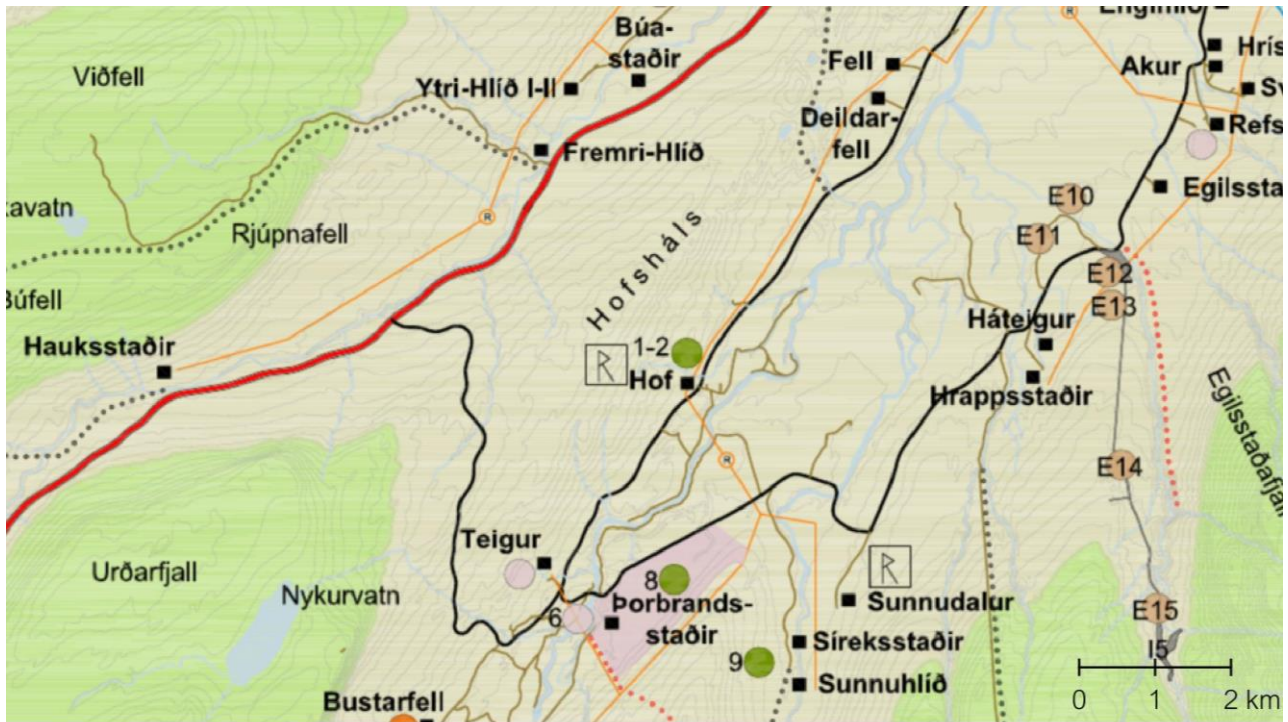
Myndir 2.2 og 2.3 sýna breytingarnar sem verða á uppdrættinum, fyrir og eftir.



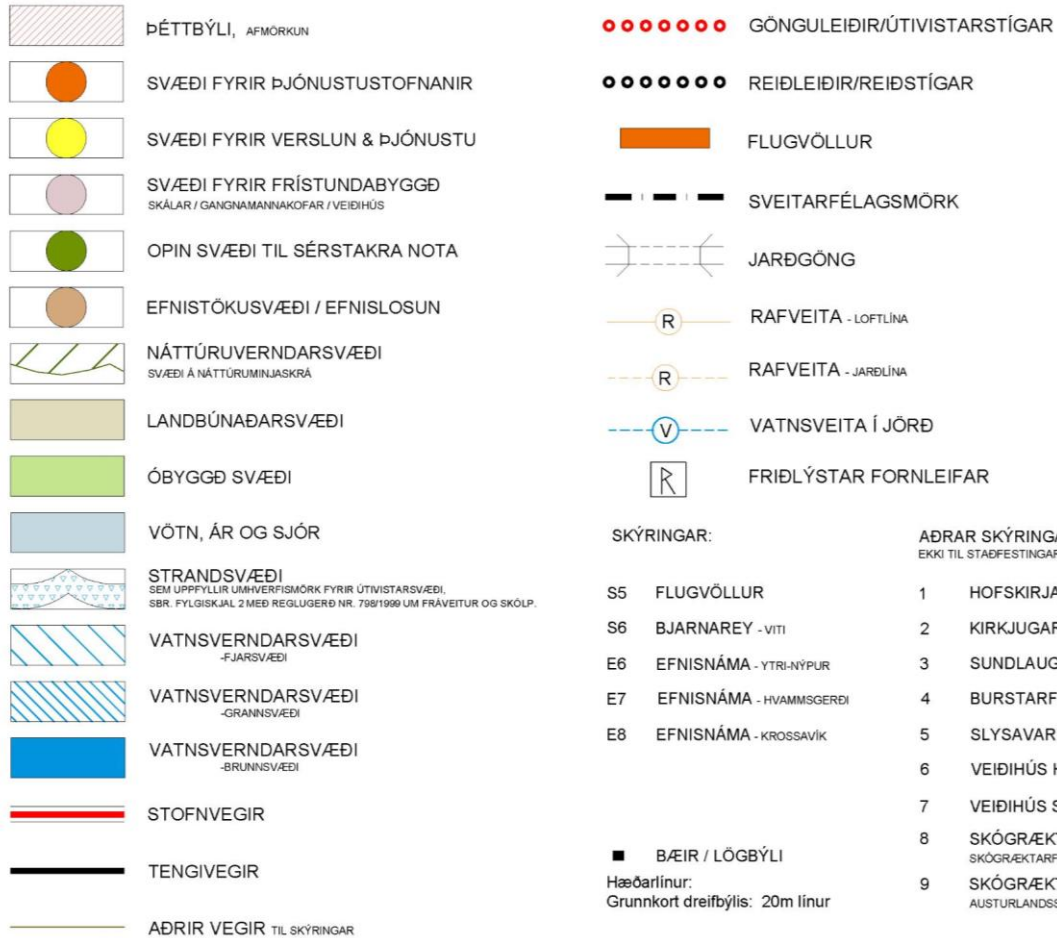
Mynd 2.1 Yfirlistmynd af sveitarfélagsuppdrætti sem sýnir hvar breytingin nær til.



Breyting á aðalskipulagi Vopnafjarðarhrepps vegna veiðihúss við Hofsa



SKÝRINGAR:

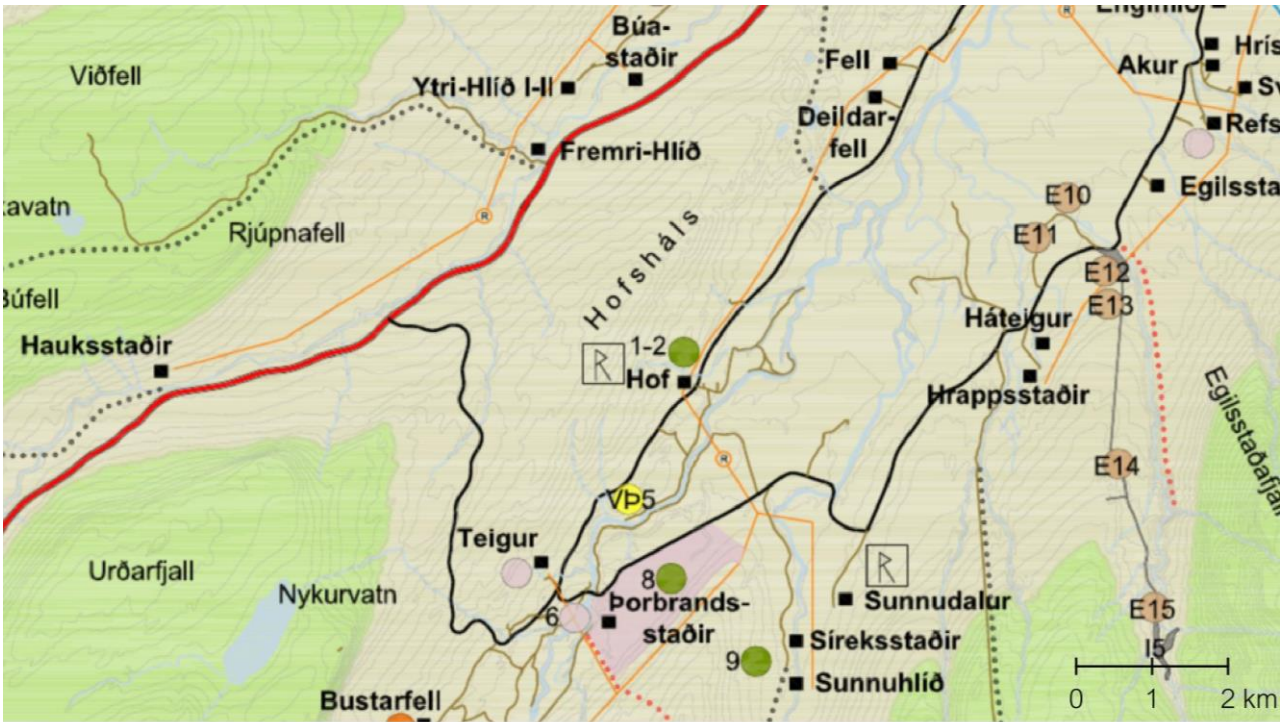


Mynd 2.2 Hluti sveitarfélagsuppráttar fyrir breytingu. Mælikvarði 1:100.000.





Breyting á aðalskipulagi Vopnafjarðarhrepps vegna veiðihúss við Hofsa



SKÝRINGAR:

-  ÞÉTTBÝLI, AFMÖRKUN
-  SVÆÐI FYRIR ÞJÓNUSTUSTOFNANIR
-  SVÆÐI FYRIR VERSLUN & ÞJÓNUSTU
-  SVÆÐI FYRIR FRÍSTUNDAÞYGGÐ
SKÁLAR / GANGNAMANNAKOFAR / VEIÐIHÚS
-  OPIN SVÆÐI TIL SÉRSTAKRA NOTA
-  EFNISÞÓKUSVÆÐI / EFNISLOSUN
-  NÁTTÚRUVERNÐARSVÆÐI
SVÆÐI Á NÁTTÚRUMINJASKRA
-  LANDBÚNAÐARSVÆÐI
-  ÓÞYGGÐ SVÆÐI
-  VÖTN, ÁR OG SJÓR
-  STRANÐSVÆÐI
SEM UPFFYLLIR UMHVERFISMÖRK FYRIR ÚTIVISTARSVÆÐI.
SBR. FYLGISKJAL 2 MEÐ REGLUGERÐ NR. 798/1999 UM FRÁVEITUR OG SKÖLP.
-  VATNSVERNDARSVÆÐI
-FJARSVÆÐI
-  VATNSVERNDARSVÆÐI
-GRANNSVÆÐI
-  VATNSVERNDARSVÆÐI
-BRUNNSVÆÐI
-  STOFNVEGIR
-  TENGIVEGIR
-  AÐRIR VEGIR TIL SKÝRINGAR

-  GÖNGULEIÐIR/ÚTIVISTARSTÍGAR
-  REIÐLEIÐIR/REIÐSTÍGAR
-  FLUGVÖLLUR
-  SVEITARFÉLAGSMÖRK
-  JARÐGÖNG
-  RAFVEITA - LOFTLÍNA
-  RAFVEITA - JARÐLÍNA
-  VATNSVEITA Í JÖRÐ
-  FRÍÐLÝSTAR FORNLEIFAR

SKÝRINGAR:

- S5 FLUGVÖLLUR
- S6 BJARNAREY - VITI
- E6 EFNISNÁMA - YTRI-NÝPUR
- E7 EFNISNÁMA - HVAMMSGERÐI
- E8 EFNISNÁMA - KROSSAVÍK

AÐRAR SKÝRINGAR,
EKKI TIL STAÐFESTINGAR:

- 1 HOFSKIRJA
- 2 KIRKJUGARÐUR
- 3 SUNDLAUG SELÁRDAL
- 4 BURSTARFELL MINJASAFN
- 5 SLYSAVARNARSKÝLI
- 6 VEIÐIHÚS HOFSAÁRDAL
- 7 VEIÐIHÚS SELÁRDAL
- 8 SKÓGRÆKTARSVÆÐI
SKÓGRÆKTARFÉLAG ÍSLANDS
- 9 SKÓGRÆKTARSVÆÐI-
AUSTURLANDSSKÓGAR

■ BÆIR / LÖGBÝLI

Hæðarlínur:
Grunnkort dreifbýlis: 20m línur

Mynd 2.3 Hluti sveitarfélagsuppráttar eftir breytingu. Mælikvarði 1:100.000.





2.2 Viðbætur við greinargerð

2.2.1 Verslunar- og þjónustusvæði, VP5

Bætt er bætt við umfjöllun um verslunar- og þjónustusvæði með auðkennið VP5:

Auðk.	Stærð (ha)	Heiti
VP5	2,2	Hofsá, nýtt veiðihús
Lýsing og sérskilmálar		
<p>Gisti- og veitingaþjónusta með gistirými fyrir allt að 25 manns. Hámarksbyggingarmagn samtals 1.300 m². Við hönnun á mannvirkjum skal leggja áherslu á að þær falli vel að umhverfi sínu. Nýta skal landhalla og landmótun til að draga úr áhrifum af breyttri ásýnd á landið. Við frágang á yfirborði skal gæta þess að ofanvatn sé leitt frá mannvirkjum ofanjarðar og komist leiðar sínar niður að Hofsa. Við veglagningu skal sneiða hjá grónum svæðum eins og kostur er. Þá skal græða upp vegfláa í samræmi við aðliggjandi svæði. Notast skal við staðargróður eins og hægt er. Óheimilt er að planta framandi ágengum plöntutegundum. Við útfærslu vegamóta og tengingu við þjóðveginn skal hafa samráð við Vegagerðina.</p> <p><u>Sérskilmálar vegna efnistöku:</u> Ganga skal frá efnistökusvæðum að efnistöku lokinni með það í huga að frágangur þeirra verði „endanlegur“ því langur tími getur liðið þar til frekari efnistaka verður. Efnistökusvæðum sem ekki stendur til að nota aftur skal græða upp með staðargróðri. Óheimilt er að planta framandi ágengum plöntutegundum.</p>		

Stærð og staðsetning svæðisins ræðst af nýrri lóð veiðihússins sem gerð er nánari skil í deiliskipulagi.

Umhverfi lóðarinnar verður áfram skilgreint sem landbúnaðarland í aðalskipulagi.



3 Lýsing á valkostum og framkvæmdum

Tvær staðsetningar voru skoðaðar fyrir nýtt veiðihús, valkostur A: suður af Hofi og valkostur B: undir Einarstaðafjalli. Staðsetningarnar voru valdar með tilliti til útsýnis yfir ána.

Í skipulagslýsingu var valkostur A: suður af Hofi kynntur sem eina staðsetningin. Lýsingin var kynnt í Skipulagsgáttinni frá 22. júní til 14. júlí 2023. Síðar fóru framkvæmdaraðilar að skoða aðra staðsetningu innar í dalnum og sunnan megin við ána, nánar tiltekið undir Einarstaðafjalli þar sem Tunguá rennur út í ána. Hugmyndin var að velja afskekktari stað með góð útsýni niður ána og út fjörðinn.

Samskonar hús var skoðað á báðum stöðum en landmótun og grunnur undir húsin yrði látin ráðast af staðháttum svo húsin myndu falla sem best að landi. Þá þyrfti að leggja nýja vegi að húsunum sem geta borið vinnuvélar og tæki til að reisa þau.

Ekki hefur verið ákveðið hvaða hlutverki núverandi veiðihús mun gegna í framhaldi byggingar á nýju veiðihúsi. Líklegast verður það áfram notað undir gistingu tengt veiði í ánni. Með valkosti A gefst möguleiki á að nota eldra veiðihúsið sem gístaðstöðu fyrir starfsfólk, en það yrði rúmlega 2 km fjarlægð á milli.

Samanburður á helstu stærðum valkosta:

	Stærð lóðar	Brúttó m ² bygginga	Veglagning, nýr vegur	Áætluð efnispörf
A:	2,2 ha	1.300 m ²	500 m	6.000 m ³
B:	2,1 ha	1.300 m ²	3.500 m	19.500 m ³

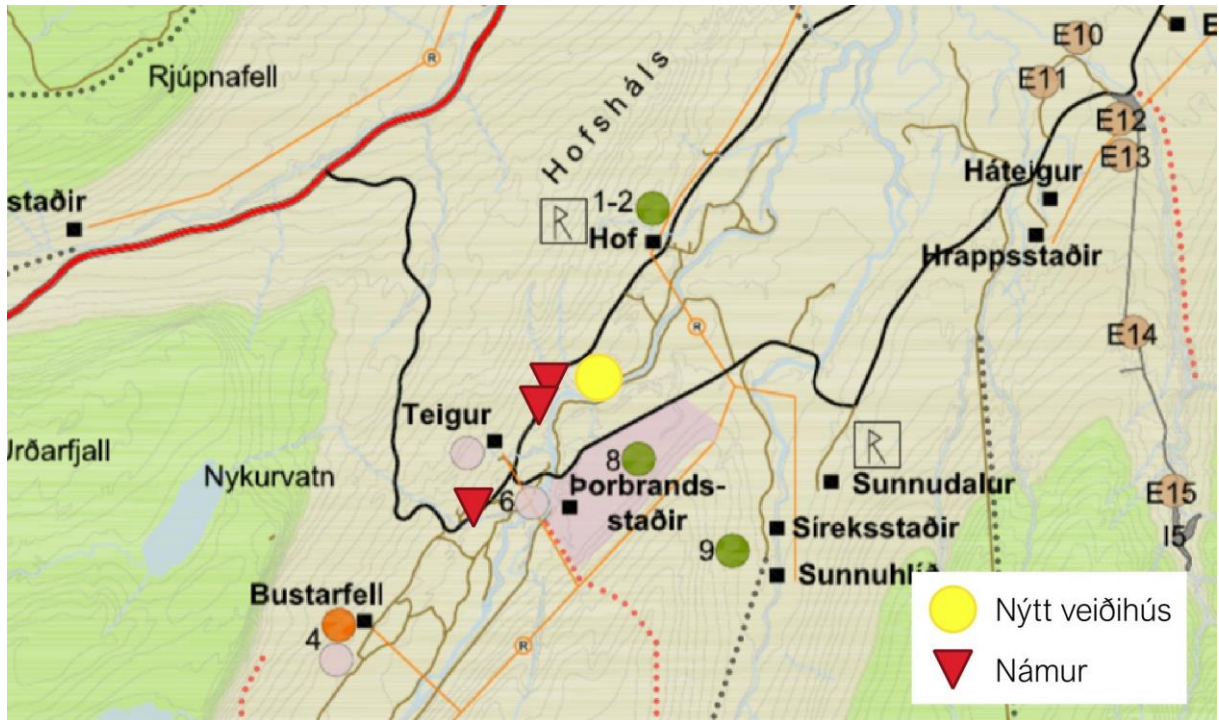
Báðir staðirnir bjóða upp á gott útsýni úr húsinu og yfir ána, frá Hofslandinu og upp ána og inn dalinn en niður ána og út fjörðinn undan Einarstaðafjalli.

3.1 Valkostur A – Suður af Hofi

Mitt á milli bæjarstæða Hofs og Teigs er melur sem nýttur hefur verið sem malarnáma að hluta. Í námuskra Vegagerðarinnar er melurinn nefndur Rangármelur en kílómetur sunnar rennur Rangá út í Hofsá.

Stofnuð yrði ný lóð í landi Hofs, rétt norðan við ána. Áætluð stærð lóðarinnar er 2,2 hektarar. Á lóðinni á að reisa tvær byggingar, veiðihús og starfsmannahús. Heildarflatarmál bygginga er áætlað um 1.300 m². Í húsunum verður veitinga- og gístaðstaða fyrir allt að 20 gesti ásamt herbergjum fyrir starfsfólk.

Gera þarf nýja vegtengingu að lóðinni og byggingunum. Ný vegtenging yrði gerð við Hofsárdalsveg en þaðan væru um 1,6 km frá afleggjaranum að Hofi og Staðarholti, og um 1,7 km frá afleggjaranum að Teig.



Mynd 3.1 Valkostur A - Suður af Hofi. Staðsetning nýs veiðihúss og efnistökusvæða, eða líklegar námur.

Áætlað efnismagn fyrir framkvæmdir á veg og vegna bygginga er um 6000 m³. Gert er ráð fyrir að efni sem falli til úr grunni bygginganna sem verði nýtt til uppbyggingar á aðkomuvegi.

Efni yrði sótt úr þurrum malarbökkum við Sunnudalsveg í landi Teigs fyrir fyllingar og í grunn bygginganna. Um er að ræða 3 námur sem hafa verið nýttar áður en eru ekki á aðalskipulagi. Námurnar eru allar í innan við 3 km fjarlægð frá fyrirhugaðri lóð.

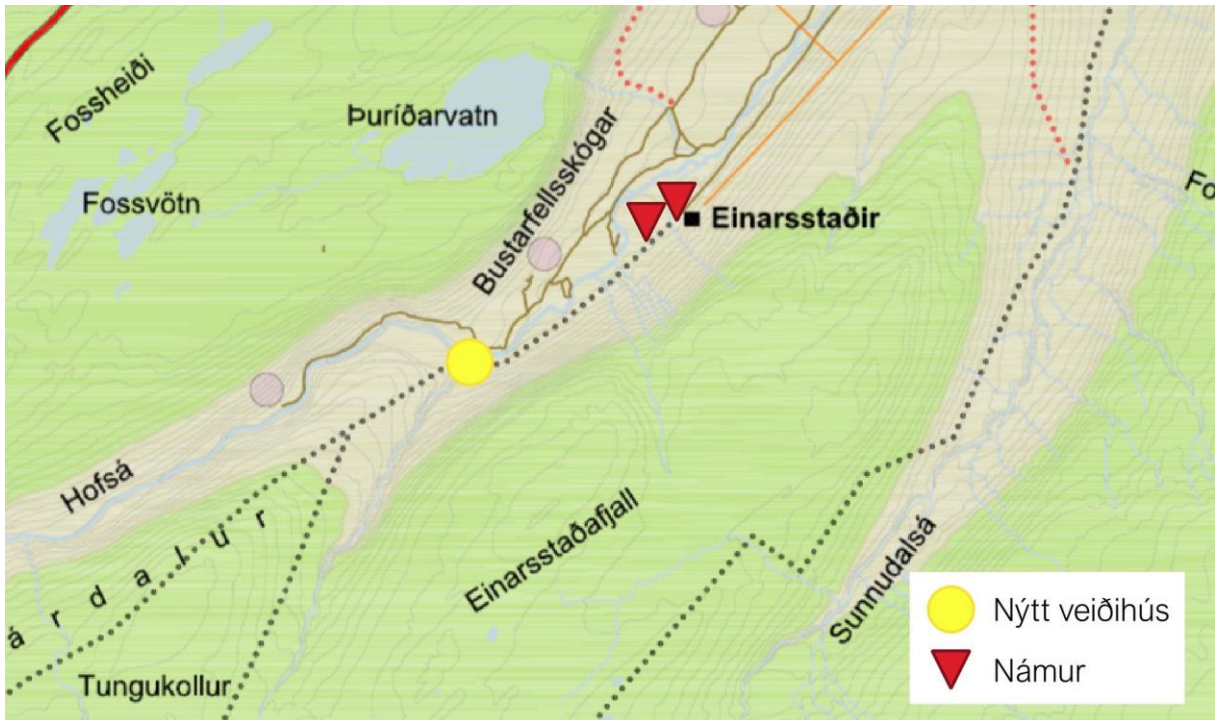
Gætt verður að ummerki efnistöku verði sem minnst og að ósk landeiganda verður skilinn eftir kambur sem snýr að ánni til að breyta ekki ásýnd frá ánni.

3.2 Valkostur B – Undir Einarstaðafjalli

Undir Einarstaðafjalli þar sem Tunguá rennur út í Hofsá má finna smá spildu undir bæjarstæði. Þar liggur vegslóði, gamall vegur, frá Einarstöðum sem er að mestu nýttur í dag sem göngu- og reiðleið. Svæðið er úr alfaraleið og er háð vegtengingu frá bæjarstæði Einarstaða.

Gert er ráð fyrir að nýta gamla vegslóðann og byggja hann upp til að bera vinnuvélar fyrir framkvæmdir. Líklega er ekki hægt að nota eingöngu slóðann og áætla má að um 180 metra kafla af nýjum veg á leiðinni og um 100 metra kafla við Einarstaði. Alls yrði nýr vegur um 3,5 km langur.

Svæðið liggur í halla niður að Hofsá og þyrfti bæði að grafa og flytja efni á staðinn til að laga húsin að landi. Í heild er gert ráð fyrir að þurfi um 19.500 m³ af efni í veg og jarðvegsskipti fyrir byggingar. Gert er ráð fyrir að efni sem falli til úr grunni bygginganna sem verði nýtt til uppbyggingar á aðkomuvegi.



Mynd 3.2 Valostur B - undir Einarstaðarfjalli. Staðsetning nýs veiðihúss og efnistökusvæði.

Tvö svæði koma til greina fyrir efnistöku, bæði í landi Einarstaða og liggja við nýtt vegstæði (núverandi vegslóða).

Þessar framkvæmdir fara allar meira en minna fram í lítið eða óröskuðu landi, fyrir utan gamla vegslóðann.

4 Staðhættir

4.1 Hofsárdalur

Vopnafjörður skiptist í þrjá grösuga dali. Hofsárdalur er syðstur, næstur er Vesturdalur og nyrstur er Selárdalur. Dalirnir hafa allir norðlæga stefnu. Þeir hafa, á sama hátt og fjörðurinn, mótast af svörfun ísaldarjökla. Strandlínur frá ísaldarlokum eru þar áberandi og ná þessir fornu marbakkar álíka langt inn eftir og byggðin í Hofsárdal og Vesturárdal.

Dalina umlykur víður og margbrotinn fjallahringur, sem setur svip sinn á umhverfið og byggðirnar hið neðra. Fjöllin austan Vopnafjarðar eru áberandi hærri en að norðanverðu og standa auk þess nær byggðinni.¹

4.1.1 Hofsá

Hofsá er meðal eftirsóttustu og bestu laxveiðiáa landsins. Hún á upptök sín inn í Þríhyrningsfjallgarði og hluti hennar kemur úr Sænautavatni. Í Hofsá rennur fjöldi stærri og minni áa og lækja. Stærstar eru Tunguá sem kemur innan úr Grunnvatnsdal og

¹ Hjörleifur Guttormsson. (1987). *Árbók Ferðafélags Íslands*. Ferðafélag Íslands.



Breyting á aðalskipulagi Vopnafjarðarhrepps vegna veiðihúss við Hofsá

Sunnudalsá. Hofsá rennur summs staðar í gljúfrum, milli gamla sjávarkamba og á sléttum eyrum út Hofsárdal. Vatnasvið Hofsár er talið um 1100 km² og lengd 85 km en vatnsvið Sunnudalsár er 200 km² og lengd 30 km.

Sunnudalsá kemur innan af Hraunfellsheiði og Smjörvatnsheiði og rennur í Hofsá milli Hofs og Deildarfells.²

4.2 Jarðfræði

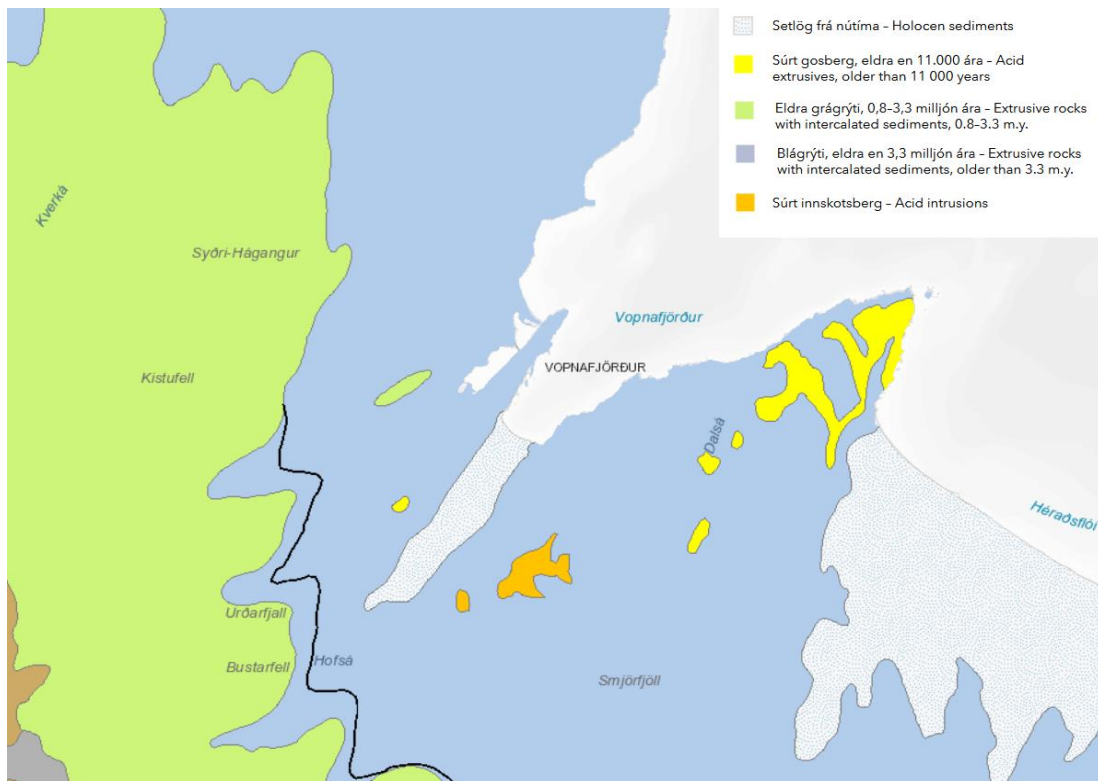
Vopnafjörður liggur að mestu á berglögum frá síð- og mið-míósen, 10-15 milljón ára gömlum en berggrunnur heiða upp af firðinum sjálfum eru úr yngri berglögum eða frá fyrri hluta ísaldar og síð-plíósen, 0,8-3,3 milljón ára.

Vopnafjörður hvílir á basísku og ísúru gosbergi og setlögum. Á nokkrum stöðum skjóta upp kollinum yngri berglög, úr súru gosbergi frá tertíer og ísöld (eldra en 11.000 ára) eða súrt innskotsberg.

Samkvæmt jarðfræðikortasjá Náttúrufræðistofnunar Íslands er berggrunnur í Vopnafirði að mestu leiti blágrýti líkt og algengast er á Íslandi. Þá er Hofsárdalur að megninu til byggður upp af setlögum frá nútíma. Landslag við Hofsá einkennist m.a. af miklum sethjöllum sem áin hefur grafið sig niður í og myndað háa bakka meðfram ánni.

Sjá skjáskot úr jarðfræðikortasjánni á mynd 4.1. Vefsjáin er aðgengileg hér:

<https://www.ni.is/midlun/utgafa/kort/jardfraedikort>



Mynd 4.1 Skjáskot af jarðfræðikortasjá Náttúrufræðistofnunar Íslands, í skala 1:100.000. Sjá jardfraedikort.ni.is.

² Kristín Jónsdóttir. (2010). *Náttúrufar Vopnafjarðar*. Hvanneyri: Landbúnaðarháskól Íslands.

Landssamband veiðfélaga. (e.d.). *Hofsá og Sunnudalsá*. Sótt frá Landssamband veiðfélaga: <https://angling.is/hofsa-og-sunnudalsa/>





4.3 Landslagsflokkun

Samkvæmt grófri landslagsflokkun fyrir Ísland tilheyrir Hofsárdalur opnum jökulsrofum fjörðum (flokkur nr. 6.2). Vopnafjörður og dalir hans teljast svo til undirflokks 6.2.5 Vopnafjörður:

Frekar breiðir dalir sem ganga upp frá Vopnafirði að hálandisbrún og jökulsorfnir hryggir skilja þá að. Land nær frá sjó upp í 200 m hæð yfir sjávarmáli. Hár fjallgarður afmarkar svæðið að austanverðu. Yfirborð er grasi gróið, mó- og votlent. Ár og lækir hlykkjast og kvíslast um dalbotna. Dreifð byggð er í inndölum auk þéttbýlisstaðar sem er við sjó innanlega í firðinum. Flatlendi er nýtt til landbúnaðar og veitt er í ám.³

Helstu sjónrænu eiginleikar dalsins eru:

- Langar sjónlengdir inn og út eftir fjörðum og yfir haf við ströndina. Fjallgarðar afmarka láglendið og þ.m.t. sjónlengdir.
- Útsýni upp á fjöll eða yfir haf.
- Nokkur sjónræn fjölbreytni hvað varðar landform og yfirborð lands.

4.4 Náttúruvernd og vistgerðir

Nýr vegur, framkvæmdasvæðið og námur eru ekki á svæði sem njóta sérstakar verndar samkvæmt 61. gr. laga nr. 60/2013 um náttúruvernd.

Svæðið er þurr melur sem er hluta til gróinn, líklegast gamall sjávarbakki. Algengustu vistgerðir á svæðinu eru melar og sandlendi en einnig má finna mos- og mólendi á dreif um svæðið. Tvær mólendisgerðir finnast á svæðinu með hátt verndargildi, lyngmóavist á láglendi og lyngmóavist á hálendi. Sjá mynd 4.2 til frekari skýringa.

Byggt á vistgerðarkorti Náttúrufræðistofnunar Íslands, sjá nánar á: <http://vistgerdakort.ni.is/>.

4.5 Fornleifar

Minjavörður hefur tekið út svæðið með vettvangsskoðun. Mátti greina götur innan svæðisins en ekki liggur fyrir hvort um sé að ræða reiðgötur eða fjárgötur. Í örnefnaskrá Hofs er getið um reiðgötur í gili sunnan við Rangármel. Minjastofnun Íslands telur skráningu þeirra fullnægjandi mótvægisáðgerð en hvetur til þess að reynt sé að hlífa þeim eins og kostur er. Einn mögulegur minjastaður fannst við vettvangskonun en engin hús standa innan svæðisins. Þá telur stofnunin ekki þörf á frekari skráningu fornleifa, húsa og mannvirkja innan deili-skipulagssvæðis.

³ Efla; Land Use Consultants. (2020). Landslag á Íslandi. Flokkun og kortlagning landslagsgerða á landsvísu. Skipulagsstofnun.



Breyting á aðalskipulagi Vopnafjarðarhrepps vegna veiðihúss við Hofsá



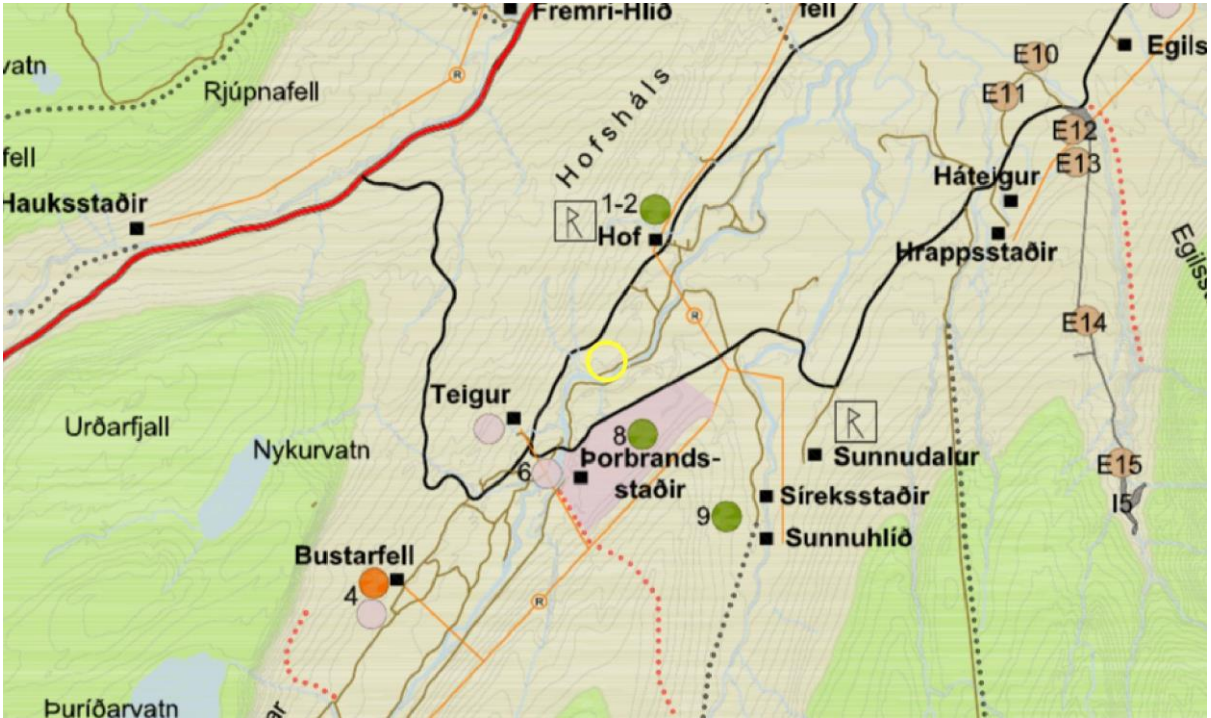
— Framkvæmdasv. vegar	■ L7.2 Malarstrandarvist	■ L9.3 Bugðupuntsvist
▭ Framkvæmdasvæðið	■ L7.3 Strandmelhólavist	■ L9.4 Snarrótarvist
■ L1.1 Eyðimelavist	■ L7.4 Grashólavist	■ L9.5 Grasengjavist
■ L1.2 Grasmelavist	■ L7.5 Sjávarfitjungsvist	■ L9.6 Língresis- og vingulsvist
■ L1.3 Mosamelavist	■ L7.6 Gulstarafitjavist	■ L9.7 Blómgresisvist
■ L1.4 Víðimelavist	■ L7.7 Sjávarkletta- og eyjavist	■ L10.1 Mosamóavist
■ L1.5 Sanda- og vikravist	■ L8.1 Dýjavist	■ L10.2 Flagmóavist
■ L1.6 Landmelhólavist	■ L8.2 Rekjuvist	■ L10.3 Starmóavist
■ L2.1 Moldavist	■ L8.3 Sandmýravist	■ L10.4 Grasmóavist
■ L3.1 Urðarskriðuvist	■ L8.4 Hrissanálarvist	■ L10.5 Fléttumóavist
■ L3.2 Grasvíðiskriðuvist	■ L8.5 Runnamýravist á hálendi	■ L10.6 Fjalldrapamóavist
■ L3.3 Ljónslappaskriðuvist	■ L8.6 Runnamýravist á láglendi	■ L10.7 Lyngmóavist á hálendi
■ L4.1 Eyravist	■ L8.7 Rimamýravist	■ L10.8 Lyngmóavist á láglendi
■ L4.2 Auravist	■ L8.8 Rústamýravist	■ L10.9 Víðimóavist
■ L5.1 Hélumosavist	■ L8.9 Starungsmýravist	■ L10.10 Víðikjarrvist
■ L5.2 Melagambrovist	■ L8.10 Hengistararflóavist	■ L11 Birkiskógur
■ L5.3 Hraungambrovist	■ L8.11 Brokflóavist	■ L14 Þéttbýli og annað manngert land
■ L6.1 Eyðihraunavist	■ L8.12 Starungsflóavist	■ L14.2 Tún og akurlendi
■ L6.2 Fléttuhraunavist	■ L8.13 Tjarnastararflóavist	■ L14.3 Skógrækt
■ L6.3 Mosahraunavist	■ L8.14 Gulstararflóavist	■ V1 Vötn
■ L6.4 Lynghraunavist	■ L9.1 Stinnastararvist	■ V2 Ár
■ L7.1 Sandstrandarvist	■ L9.2 Finnungsvist	

Mynd 4.2 Vistgerðir á svæðinu samkvæmt vistgerðarkorti NÍ. Framkvæmdasvæði eru merkt með gulu. Gögn frá Náttúrufræðistofnun Íslands, (2018), vistgerðir-land, 2. útgáfa.



4.6 Landnotkun

Samkvæmt Aðalskipulagi Vopnafjarðar 2006-2026 er land utan þéttbýlisins og undir 300 m yfir sjávarmáli skilgreint sem landbúnaðarland. Svæðið sem hefur verið valið undir nýtt veiðihús er á landbúnaðarlandi. Ekkert tún eða ræktun er á svæðinu. Engar merktar gönguleiðir eða reiðstígar eru á svæðinu. Sjá mynd 4.3 til frekari skýringa.



SKÝRINGAR:

- ÞÉTTBÝLI, AFMÖRKUN
- SVÆÐI FYRIR ÞJÓNUSTUSTOFNANIR
- SVÆÐI FYRIR VERSLUN & ÞJÓNUSTU
- SVÆÐI FYRIR FRÍSTUNDAÞYGGÐ SKALAR / GANGAMANNAKOFAR / VEIÐIHÚS
- OPIN SVÆÐI TIL SÉRSTAKRA NOTA
- EFNISLÓKUSVÆÐI / EFNISLÖSUN
- NÁTTÚRUVERNÐARSVÆÐI SVÆÐI Á NÁTTÚRUMINJASKRÁ
- LANDBÚNAÐARSVÆÐI
- ÖBYGGÐ SVÆÐI
- VÖTN, ÁR OG SJÓR
- STRANDSVÆÐI SEM UPPIFYLLIR UM VERNISMÖRK FYRIR ÚTIVISTARSVÆÐI, SBR FYLGISKÁL 2 MEÐ REGLUGERÐ NR. 798/1999 UM FRÁVEITUR OG SKÓLP.
- VATNSVERNÐARSVÆÐI -FJARSVÆÐI
- VATNSVERNÐARSVÆÐI -GRANNSVÆÐI
- VATNSVERNÐARSVÆÐI -BIRLUNSVÆÐI
- STOFNVEGIR
- TENGIVEGIR
- AÐRIR VEGIR TIL SKÝRINGAR

- GÖNGULEIÐIR/ÚTIVISTARSTÍGAR
- REIÐLEIÐIR/REIÐSTÍGAR
- FLUGVÖLLUR
- SVEITARFÉLAGSMÖRK
- JARÐGÖNG
- RAFVEITA - LOFTLÍNA
- RAFVEITA - JARLÍNA
- VATNSVEITA Í JÖRÐ
- FRÍÐLÝSTAR FORNLEIFAR

SKÝRINGAR:

- S5 FLUGVÖLLUR
- S6 BJARNAREY - VITI
- E6 EFNISNÁMA - YTRILÝPLUR
- E7 EFNISNÁMA - HVAMMSGERÐI
- E8 EFNISNÁMA - KROSSAVIK

BÆIR / LÖGBÝLI

Hæðarlínur: Grunnkort dreifbýlis: 20m línur

AÐRAR SKÝRINGAR, EKKI TIL STAÆFESTINGAR:

- 1 HOFSKIRJA
- 2 KIRKJUGARÐUR
- 3 SUNDLAUG SELÁRDAL
- 4 BURSTARFELL MINJASAFN
- 5 SLYSAVARNARSKÝLI
- 6 VEIÐIHÚS HOFSA RDAL
- 7 VEIÐIHÚS SELÁRDAL
- 8 SKÓGRÆKTARSVÆÐI SKÓGRÆKTARFÉLAG ISLANDS
- 9 SKÓGRÆKTARSVÆÐI-AUSTURLANDSSKÓGAR

Mynd 4.3 Hluti af dreifbýlisupprætti úr Aðalskipulagi Vopnafjarðarhrepps 2006-2026 m.s.br. Gulur hringur er dregin um fyrirhugað framkvæmdasvæði.





5 Umhverfisáhrif og samræmi við aðrar áætlanir

Breytingin felur ekki í sér framkvæmd sem fellur í A eða B flokk, eins og er skilgreint í 1. viðauka við laga um umhverfismat framkvæmda og áætlana nr. 111/2021.

Hér gerð grein fyrir helstu umhverfisáhrifum breytingarinnar skv. 12. gr. Skipulagslaga nr. 123/2010.

Um er að ræða breytingu á Aðalskipulagi Vopnafjarðarhrepps 2006-2026 í samræmi við hugmyndir um byggingu nýs veiðihúss við Hofsá á nýjum og afskekktari stað. Vegna framkvæmda þarf að leggja nýjan veg og útbúa húsgrunna á lítt röskuðu svæði. Til stendur þó að notast við vegslóða undir nýjan veg, eins og hægt er.

Þá er útbúið nýtt deiliskipulag sem er unnið og kynnt samhlíða þessari breytingu.

5.1 Samræmi við aðrar áætlanir

5.1.1 Landsskipulagsstefna

Samkvæmt 4. mgr. 10 gr. skipulagslaga nr. 123/2010. skulu sveitarfélög taka mið af landsskipulagsstefnu við gerð skipulagsáætlana eða breytinga á þeim.

Í Landsskipulagsstefnu 2015-2026 eru eftirfarandi leiðarljós lögð til grundvallar:

- Að skipulag byggðar og landnotkunar stuðli að sjálfbærri þróun.
- Að skipulag byggðar og landnotkunar sé sveigjanlegt og stuðli að seiglu gagnvart samfélags- og umhverfisbreytingum.
- Að skipulag byggðar og landnotkunar stuðli að lífsgæðum fólks.
- Að skipulag byggðar og landnotkunar styðji samkeppnishæfni landsins alls og einstakra landshluta.

Nálgast má Landsskipulagsstefnu hér: <https://www.landsskipulag.is/gildandi-stefna/stefnan>

Markmiðið með byggingu nýs veiðishúss við Hofsá er að styrkja frekar afþreyingarþjónustu í sveitarfélaginu og bæta þannig samkeppnishæfni þess. Er það í samræmi við hugmyndir sveitarstjórnar um uppbyggingu í ferðaþjónustu til að styrkja atvinnulíf í Vopnafirði.

Uppbygging nýs veiðishúss býður gestum og notendum þess upp á afþreyingu í einstöku umhverfi og aðstöðu. Staðsetning veiðihússins er valin með útsýni yfir ána og dalinn í huga. Þannig stendur til að búa til upplifun þar sem umhverfinu er gert hátt undir höfði.

Stefnt er að draga eins og unnt er úr umhverfisáhrifum uppbyggingarinnar með því að fella mannvirki að landslagi og nýta staðargróður til að loka yfirborði að loknum framkvæmdum.



5.1.2 Aðalskipulag Vopnafjarðar 2006-2026

Megin markmið aðalskipulagsins er að efla atvinnumál, umhverfismál og félags- og velferðarmál.

Breytingin er talin styðja við þetta megin markmið þar sem hún eykur framboð á afþreyingu með háu þjónustustigi. Auk þess er breytingin talin styrkja tekjustofna sveitarfélagsins til lengri tíma litið.

Svæðið sem um ræðir er flokkað sem landbúnaðarland og hugmyndir um rekstur veiðihúss með gisti- og veitingaþjónustu samræmast ekki nýtingu landbúnaðarlands og því er farið af stað með þessa breytingu.

Áður en leyfi til framkvæmda eru veitt þarf að óska eftir leyfi landbúnaðarráðherra til að taka landbúnaðarland úr notkun.

Aðalskipulag Vopnafjarðarhrepps má finna hér:

<https://vopnafjardarhreppur.is/stjornsysla/skipulag/gildandi-skipulag>

5.1.3 Endurskoðun Aðalskipulags Vopnafjarðar 2006-2026

Vinna stendur yfir á endurskoðun á aðalskipulagi sveitarfélagsins. Tillaga á vinnslustigi er aðgengileg á Skipulagsgáttinni, sjá nánar hér: <https://skipulagsgatt.is/issues/2024/196>

Ekki er séð að fyrirhuguð breyting á gildandi aðalskipulagi hafi áhrif á efnistöð þar eða að efnistöð í nýju aðalskipulagi hafi mótandi áhrif á þessa breytingu vegna veiðihúss við Hofsa.

5.2 Mat á áhrifum

Matsvinna fór fram samhliða vinnu við tillögu á breytingu á aðalskipulagi svo bregðast mætti við hugsanlega neikvæðum umhverfisáhrifum. Leitast var við að draga úr neikvæðum áhrifum í samræmi við hugmyndir um sjálfbæra þróun og til að stuðla að breytingin hafi eins jákvæð umhverfisáhrif og kostur er.

Horft er til mögulegra áhrifa breytinga á þá umhverfispætti sem eru skilgreindir í kaflanum hér á eftir. Notaðar eru fjórar vægiseinkunnir við matið:

+	Líkur á jákvæðum áhrifum
+/-	Áhrif talin óveruleg
-	Líkur á neikvæðum áhrifum
?	Óvissa um áhrif/áhrif háð útfærslu

Ef líkur eru á neikvæðum áhrifum eru þau skoðuð nánar og metið hvort þau teljist lítil, miðlungs (neikvæð) eða mikil (veruleg og neikvæð) út frá einkennum áhrifa (umfang/stærð/tími) og gildi umhverfisþáttar (mikilvægi/viðkvæmni).

Stigskipting áhrifa	Aðgerðir
Áhrif talin neikvæð en lítil	Áhrifin talin neikvæð en lítilsháttar. Mót vægisaðgerðir skilgreindar til að draga úr áhrifum.
Áhrif talin neikvæð	Leitað eftir útfærslum til að draga úr áhrifum og/eða mót vægisaðgerðum.
Áhrif talin verulega neikvæð	Áhrif veruleg. Skoða ætti fleiri valkosti sem hafa minni áhrif.



5.3 Umhverfispættir og viðmið

Í matsvinnunni eru skoðuð möguleg áhrif á þá umhverfispætti sem taldir eru upp í töflu 5.1. Horft verður til mögulegra áhrifa sem breytingin mun leiða af sér þ.e.a.s. áhrif vegna þeirra framkvæmda og breytingar á umhverfinu sem telja má líkleg í kjölfar gildistöku breytinga á aðalskipulagi.

Tafla 5.1. Þeir umhverfispættir sem voru skoðaðir ásamt matsspurningum.

Umhverfispættir	Matsspurningar
Loftslag - Losun GHG - Binding GHG	Mun breytingin leiða til aukinnar losunar gróðurhúsalofttegunda (GHG)? Mun breytingin draga úr náttúrulegri bindingu GHG?
Lífriki - Gróður - Vistgerðir	Mun breytingin fela í sér áhrif á gróður og, eða gróðurfar? Mun breytingin leiða af sér áhrif á vistgerðir sem vert er að vernda?
Landgæði - Landslag & víðerni - Jarðfræði & jarðmyndanir	Mun breytingin leiða til áhrifa á ásýnd lands og landslag? Mun breytingin leiða til áhrifa á jarðfræði og jarðmyndanir?
Vatn & fjörur - Straum- & stöðuvötn	Mun breytingin leiða til áhrifa á vatnafar eða vatnsgæði Hofsár?
Íbúar & heilsa - Landnotkun - Óþægindi	Mun breytingin hafa áhrif á landnotkun á svæðinu? Mun breytingin fela í sér óþægindi fyrir íbúa og gesti í sveitarfélaginu?
Verðmæti & minjar - Efnahagur & atvinnulíf - Fornleifar & minjar	Mun breytingin hafa hagræn áhrif? Mun breytingin hafa áhrif á minjar?

Viðmið verða sett með tilliti til stefnuskjala Vopnafjarðarhrepps ásamt settum markmiðum sveitarfélagsins í samfélags- og umhverfismálum auk viðmiða í opinberum stefnuskjölum, lögum eða alþjóðlegum skuldbindingum.

Viðmið verða einkum sótt í:

- Náttúruverndarlög nr. 60/2013
- Lög nr. 80/2012 um menningarminjar
- Aðalskipulag Vopnafjarðarhrepps 2006-2026
- Vistgerðarflokkun Náttúrufræðistofnunar Íslands
- Válista Náttúrufræðistofnunar Íslands



5.4 Áhrifaþættir og valkostir

Borin eru saman áhrif þess að heimildir sem eru leyfðar í breytingu á aðalskipulagi verði fullnýttar við óbreytt ástand (núllkost). Þá eru bornar saman tvær staðsetningar sem komu til greinar fyrir nýtt veiðihús, valkostur A: suður af Hofi og valkostur B: undir Einarstaðafjalli. Gert er ráð fyrir samskonar húsi á báðum staðsetningum en nánari útfærsla húsanna er ólík hvað varðar aðlögun að landi og aðkomu. Sjá nánari umfjöllun um valkostina í [kafla 3](#) hér ofar.

Samanburður á helstu stærðum valkosta:

	Stærð lóðar	Brúttó m ² bygginga	Veglagning, nýr vegur	Áætluð efnisþörf
A:	2,2 ha	1.300 m ²	500 m	6.000 m ³
B:	2,1 ha	1.300 m ²	3.500 m	19.500 m ³

Báðir staðirnir bjóða upp á gott útsýni úr húsinu og yfir ána, frá Hofslandinu og upp ána og inn dalinn en niður ána og út fjörðinn undan Einarstaðafjalli.

5.5 Umhverfismat vegna nýs veiðihúss við Hofsa

5.5.1 Áhrif á loftslag

Loftslag - Losun GH - Binding GH	Mun breytingin leiða til aukinnar losunar gróðurhúsalofttegunda (GH)? Mun breytingin draga úr náttúrulegri bindingu GH?
Valkostur A	Valkostur B
Framkvæmdirnar munu óhjákvæmilega auka losun gróðurhúsalofttegunda á meðan þeim stendur. Ekki er búist við meiri losun en gengur og gerist í sambærilegum framkvæmdum. Áhrifin eru tímabundin eða eingöngu á meðan framkvæmdum stendur. Áhrif á losun GH eru metin neikvæð en óveruleg.	
Framkvæmdasvæðið er að mestu lítt gróinn melur, malarkambur, með lítinn sem engan lífrænan jarðveg á köflum. Þá hafa hlutar af svæðinu verið notaðir undir námu. Því er talið ólíklegt að framkvæmdir á svæðinu munu hafa teljanleg áhrif á náttúrulega bindingu gróðurhúsalofttegunda (GH). Áhrif á náttúrulega bindingu GH eru metin óveruleg.	Á svæðinu er gras og mólendi ríkjandi auk þess að finna má votlendi inni á milli. Framkvæmdir á svæðinu myndu rjúfa eða eyða gróðurhulu að hluta til eða alveg og þannig raska og draga úr náttúrulegri bindingu gróðurhúsalofttegunda (GH). Hægt er að minnka áhrifin með því að græða upp vegfláa og umhverfi húsa að framkvæmdum loknum. Áhrifin yrðu neikvæð með mótvægisáðgerðum.
Áhrif á loftslag eru metin <u>óveruleg</u> .	Áhrif á losun yrðu óveruleg en áhrif á möguleika til náttúrulegrar bindingar GH eru metin neikvæð.

5.5.2 Áhrif á lífríki

Lífríki - Gróður - Vistgerðir	Mun breytingin fela í sér áhrif á gróður og gróðurfar á yfirborði? Mun breytingin leiða af sér áhrif á vistgerðir sem vert er að vernda?
--	---



Breyting á aðalskipulagi Vopnafjarðarhrepps vegna veiðihúss við Hofsá

Valkostur A	Valkostur B
<p>Samkvæmt vistgerðarkorti Náttúrufræðistofnunar Íslands einkennist gróðurfar á framkvæmdasvæðinu að mestu af melum og sandlendi, sem hafa lágt verndargildi. Í vegstæði aðkomuvegarins má finna lyngmóavist á hálendi og láglendi, sem er vistgerð með háu verndargildi. Það er þó á takmörkuðum hluta vegstæðisins og hægt er að sneið hjá grónum svæðum. Setti eru skilmálar um sneiða skuli hjá grónum svæðum eins og kostur er auk þess að græða skuli upp vegfláa í samræmi við aðliggjandi svæði.</p> <p>Heilt yfir er svæðið lítið gróið fyrir og með skilmálum eru áhrif talin verða óveruleg.</p>	<p>Samkvæmt vistgerðarkorti Náttúrufræðistofnunar Íslands einkennist gróðurfar á svæðinu af grasi og mólendi auk þess að finna má votlendi inni á milli, þar af stór svæði stærri 3 ha og njóta þau því verndunar í náttúruverndarlögum. Língresis og vingulvist ásamt snarrótarvist eru algeng á svæðinu og hafa hátt verndargildi.</p> <p>Óhjákvæmilegt yrði að skerða bæði votlendi og graslendi með hátt verndargildi.</p>
Áhrifin talin verða <u>óveruleg</u> á gróður og vistkerfi.	Áhrifin eru talin <u>verulega neikvæð</u> .

5.5.3 Áhrif á landgæði

Landgæði	Mun breytingin leiða til áhrifa á ásýnd lands og landslag? Mun breytingin leiða til áhrifa á jarðfræði og jarðmyndanir?
Valkostur A	Valkostur B
<p>Breytingin mun heimila byggingu húsa á malarkamb. Húsin verða staðsett með tilliti til útsýnis yfir ána og aðkomu frá Hofsárdalsvegi.</p> <p>Til stendur að láta mannvirki falla sem best að landi til að draga úr áhrifum.</p> <p>Líklegt er að nýr aðkomuvegur að veiðihúsinu sjáist lítið ef nokkuð frá Hofsárdalsvegi.</p> <p>Áhrifin eru metin óveruleg með skilmálum um að fella skuli mannvirki og annað rask á landi að umhverfi sínu og loka yfirborði með staðargróðri.</p>	<p>Breytingin mun heimila byggingu húsa undir brattri fjallshlíð, í um 110 m hæð yfir sjávarmáli. Húsin yrðu staðsett með tilliti til útsýnis yfir ána. Svæðið er fremur afskekkt og úr alfara leið.</p> <p>Til stendur að láta mannvirki falla sem best að landi til að draga úr áhrifum.</p> <p>Aðkomuvegur yrði að stórum hluta um vegslóða sem nýttur er í dag til útivistar og sem reidleið.</p> <p>Breytingin getur verið nokkur þar sem lítið er um mannvirki á svæðinu í dag en fáir eiga leið um svæðið og fáir yrðu varir við húsið, veginn og umferð að húsinu.</p>
<p>Svæðið þar sem stendur til að reisa nýtt veiðihús, vegstæði og fyrirhugaðar námur eru ekki á svæði sem njóta sérstakar verndar samkvæmt 61. gr. laga nr. 60/2013 um náttúruvernd. Ekki er vitað um sérstakar jarðmyndanir á svæðinu en svæðið er þurr melur sem er að hluta til gróinn. Líklegast er um að ræða gamlan sjávarbakka sem má finna víða í Hofsárdal.</p> <p>Efnisþörf vegna veglagningar og frágang kring um hús eru um 6.000 m³. Uppgróftur fyrir húsgrunna verður nýttur til að draga úr efnisþörf úr námum. Fyrirhugaðar námur hafa áður verið notaðar.</p> <p>Miðað við umfang framkvæmda er ólíklegt að þau muni hafa veruleg áhrif.</p>	<p>Svæðið þar sem stendur til að reisa nýtt veiðihús, vegstæði og fyrirhugaðar námur eru ekki á svæði sem njóta sérstakar verndar samkvæmt 61. gr. laga nr. 60/2013 um náttúruvernd. Ekki er vitað um sérstakar jarðmyndanir á svæðinu en svæðið er fjallshlíð sem svipar til annarra í dalnum.</p> <p>Efnisþörf vegna veglagningar og frágang kring um hús eru um 19.500 m³. Uppgróftur fyrir húsgrunna verður nýttur til að draga úr efnisþörf úr námum. Fyrirhugaðar námur hafa áður verið notaðar.</p> <p>Miðað við umfang framkvæmda er ólíklegt að þau muni hafa veruleg áhrif.</p>
Áhrif breytingar á landgæði er metin <u>óveruleg</u> .	Áhrif breytingar á landgæði er metin <u>óveruleg</u> .





5.5.4 Áhrif á vatn og fjörur

Vatn & fjörur - Straum- & stöðuvötn	Mun breytingin leiða til áhrifa á vatnafar eða vatnsgæði Hofsár?
Valkostur A	Valkostur B
Framkvæmdasvæðið er að mestu lítt gróinn melur, malarkambur, með lítinn sem engan lífrænan jarðveg á köflum. Telja má líkur á því að úrkoma sem fellur á svæðið renni hratt í gegnum malarríkan jarðvegin og niður að ánni. Ekki er séð að fyrirhugaðar framkvæmdir muni hafa áhrif á það. Settir eru skilmálar um frágang á yfirborði við mannvirki þar sem gæta skal þess að ofanvatn sé leitt frá ofanjarðar og komist leiðar sínar niður að Hofsá.	Framkvæmdasvæðið er vel gróin fjallshlíð sem hallar niður að ánni. Settir eru skilmálar um frágang á yfirborði við mannvirki þar sem gæta skal þess að ofanvatn sé leitt frá ofanjarðar og komist leiðar sínar niður að Hofsá.
Áhrif breytingarinnar á vatn og fjörur eru metin <u>óveruleg</u> .	Áhrif breytingarinnar á vatn og fjörur eru metin <u>óveruleg</u> .

5.5.5 Áhrif á íbúa og heilsu

Íbúar & heilsa - Landnotkun - Óþægindi	Mun breytingin hafa áhrif á landnotkun á svæðinu? Mun breytingin fela í sér óþægindi fyrir íbúa og gesti í sveitarfélaginu?
Valkostur A	Valkostur B
Breytingin mun leiða að sér framkvæmdir og byggingu mannvirkja á landbúnaðarlandi sem er að mestu ógróin eða lítt gróinn melur. Svæðið hefur að hluta til verið notað undir efnistöku og eru það eina eiginlega notkunin. Breytingin felur í sér að breyta landnotkun, hluti landbúnaðarlands er færður undir verslun og þjónustustarfsemi. Leita þarf samþykkis landbúnaðarráðherra þegar breyta á landnotkun á landbúnaðarsvæði samanber 6. gr. jarðalaga nr. 81/2004. Landið sem fer undir veg og veiðihús er ekki tún eða akurlendi. Landið er ekki nýtt að öðru leiti í dag. Engar merktar göngu-, hjóla- eða reiðleiðir eru á svæðinu. Áhrifin á landnotkun eru metin óveruleg.	Breytingin mun leiða að sér framkvæmdir og byggingu mannvirkja á landbúnaðarlandi sem er gróin fjallshlíð með takmörkuðu undirlendi. Breytingin felur í sér að breyta landnotkun, hluti landbúnaðarlands er færður undir verslun og þjónustustarfsemi. Leita þarf samþykkis landbúnaðarráðherra þegar breyta á landnotkun á landbúnaðarsvæði samanber 6. gr. jarðalaga nr. 81/2004. Landið sem fer undir veg og veiðihús er ekki tún eða akurlendi. Um svæðið liggur merkt reiðleið þar sem notast er við gamlan slóða. Stendur til að nýta slóðann undir veg að hluta til. Veglagningin kemur ekki endilega í veg fyrir nýtingu reiðleiðarinnar eða kallar á breytingar á henni ef vélknúin umferð og reiðmennska nær að nýta vegin saman. Áhrifin á landnotkun eru metin óveruleg.
Líkleg óþægindi fyrir íbúa sem geta fylgt í kjölfar breytingarinnar eru umferð þungra ökutækja á framkvæmdatíma. Þá mun umferð á veginum líklegast aukast lítillega í kjölfar þess að nýtt veiðihús verði tekið í notkun. Umferð á veginum er ekki talin vera komin að þolmörkum og því um óveruleg áhrif að ræða.	
Áhrif breytingarinnar á íbúa og heilsu eru metin <u>óveruleg</u> .	Áhrif breytingarinnar á íbúa og heilsu er metin <u>óveruleg</u> .



5.5.6 Áhrif á verðmæti og minjar

Verðmæti & minjar - Efnahagur & atvinnulíf - Fornleifar & minjar	Mun breytingin hafa hagræn áhrif? Mun breytingin hafa áhrif á minjar?
Valkostur A	Valkostur B
<p>Markmið breytingarinnar er að styðja við ferðaþjónustu í sveitarfélaginu og bæta samkeppnishæfni þess. Laxveiði í ám á Íslandi er eftirsóknarverð og er í samkeppni við ýmsa aðra lúxus afþreyingu. Breytingin er talin styrkja samkeppnishæfni og auka verðmæti veiðileifa í Hofsa. Einnig mun breytingin leiða til þess að tekjustofnar sveitarfélagsins styrkjast.</p> <p>Er það í samræmi við hugmyndir sveitarstjórnar um uppbyggingu í ferðaþjónustu til að styrkja atvinnulíf í Vopnafirði.</p> <p>Framkvæmdir munu leiða til fjölgunar starfa til skemmri tíma og rekstur hússins mun að öllum líkum leiða til fjölgunar starfa til lengri tíma vegna reksturs. Umfang er háð rekstrarfyrirkomulagi. Er breytingin talin hafa jákvæð áhrif á efnahag og atvinnulíf í sveitarfélaginu.</p>	
<p>Minjavörður gerði úttekt á svæðinu með vettvangsskoðun. Mátti greina götur innan svæðisins. Ekki liggur fyrir hvort um sé að ræða reiðgötur eða fjárgötur. Minjastofnun Íslands telur skráningu þeirra fullnægjandi mótvægisáðgerð en hvetur til þess að reynt sé að hlífa þeim eins og kostur er.</p> <p>Minjastofnun Íslands telur ekki þörf á frekari skráningu fornleifa, húsa og mannvirkja innan ofangreinds skipulagssvæðis.</p>	<p>Ekki er vitað um minjar á svæðinu en bærinn Tungusel stóð aðeins innar í dalnum en er farinn í eyði.</p>

5.5.7 Samantekt áhrifa og niðurstaða

Umhverfisþáttur	A	B
Loftslag	+/-	-
Lífriki	+/-	-
Landgæði	+/-	+/-
Vatn og fjörur	+/-	+/-
Íbúar og heilsa	+/-	+/-
Verðmæti og minjar	+	+

Heilt yfir hafa báðir valkostir sambærileg áhrif nema þegar kemur að loftslagi og lífríki þar sem valkostur B, undir Einarstaðafjalli, hefur neikvæð áhrif en valkostur A, suður af Hofi, hefur óveruleg áhrif.

Helstu ástæður þess að valkostur B hefur meiri áhrif eru vegna votlendis sem myndi verða fyrir neikvæðum áhrifum, bæði vegna veglagningar og húsgrunna. Þá þyrfti að leggja lengri veg og um ójafnara land en í valkosti A.

Valkostur B var skoðaður vegna einstakrar staðsetningar, úr alfara leið og með einstakt útsýni yfir Hofsa út fjörðinn. Var þá búið að skilgreina valkost A þar sem útsýni er gott upp með ánni en yrði minni tilbreyting frá núverandi veiðihúsi. Auk umhverfisáhrifa yrði fjarlægðin frá almennum vegum og vetrafærð áskorun fyrir rekstur veiðihúss undir Einarstaðafjalli.





Breyting á aðalskipulagi Vopnafjarðarhrepps vegna veiðihúss við Hofsa

Að lokum var ákveðið að halda sig við valkost A þar sem umhverfisáhrifin eru minni auk þess að auðveldara verður að komast að húsinu allan ársins hring.

Niðurstaða umhverfismatsins er að með skilmálum eru umhverfisáhrifin ásættanleg og brugðist verður við líklegum neikvæðum áhrifum.

6 Málsmeðferð

Málsmeðferð verður samkvæmt 1. mgr. 36. gr. Skipulagslaga nr. 123/2010.

Hægt er að hafa áhrif á vinnu við tillöguna með því að senda inn athugasemdir í gegnum Skipulagsgáttina og sjá þar feril málsins:

<https://skipulagsgatt.is/issues?community=Vopnafjar%C3%B0arhreppur>

Hægt er að óska eftir nánari leiðbeiningum hjá skipulagsfulltrúa gegnum netfangið

sigurdur.jonsson@efla.is

6.1 Umsagnaraðilar

Þessi breytingartillaga er einnig send á umsagnaraðila: Skipulagsstofnun, Heilbrigðiseftirliti Austurlands (HAUST), Fiskistofu, Minjastofnun Íslands, Náttúrustofnun Íslands, Náttúrustofu Austurlands, Umhverfisstofnun, Veðurstofa Íslands og Vegagerðin.

7 Samþykkt og staðfesting

Aðalskipulagsbreyting þessi fékk málsmeðferð samkvæmt 1. mgr. 36. gr. Skipulagslaga nr. 123/2010.. skipulagslaga nr. 123/2010 og var samþykkt í

_____ Vopnafjarðarhrepps þann _____ .

Aðalskipulagsbreyting þessi var staðfest af Skipulagsstofnun þann

_____ .

